

LAMP® ダンパーキャッチ DC型 取付説明書

(DC-90型、DC-90G型、DC100型、DC-100G型)

このたびは、ダンパーキャッチ DC型（以下、「本品」といいます。）をお買い上げいただき、誠にありがとうございます。
 本品は、家具用の木製またはガラス扉を静かに閉じることを目的に設計されたダンパーキャッチです。
 目的以外の用途には、用いないでください。
 取付作業前に本書をよくお読みの上、正しく取り付けを行ってください。誤った取り付けは、思わぬけがをする恐れがありますので、本書の説明、注意事項をお守りください。
 本品の取り付けが終わりまりましたら、本書をユーザー様にお渡しいただき、ユーザー様がいつでも取り出せるようにしてください。本品は改良等により予告なく、寸法、仕様が変わることがあります。ご不明な点は、本紙裏面の記載のところに照会ください。

■安全にお使いいただくために

- △記号は警告・注意を促す内容があることを告げるものです。⊙記号はしてはいけない(禁止行為)であることを告げるものです。
- ①記号は、必ず従っていただく内容(強制、指示)があることを告げるものです。

△警告 この注意事項を守らないと、思わぬケガ、周辺の家財に損害を与えることがあります。

- ⊙ 本製品は室内専用です。水のかかる場所には使用しないでください。
- ⊙ 高温、高湿の環境条件では使用できません。(使用温度 0°～40℃、湿度 90%以下)
- ⊙ キャビネット用以外の用途には使用しないでください。
- ⊙ 本製品は、扉の煽り抑制目的の製品ではありません。日常的に煽る締め方は製品の破損、けがや事故の原因となります。
- ① 引き渡し前に組み立て、施工管理者が必ず点検を行い、不具合がある場合は、補修を行ってください。
- ① キャッチ機構の無いヒンジと組み合わせてください。

■製品仕様

品番	最大扉幅	最大扉高さ	適応ガラス厚	最大扉質量
DC-90	450	600	—	4kg
DC-90G	450	600	5	4kg
DC-100	600	800	—	7kg
DC-100G	600	800	5	7kg

注意

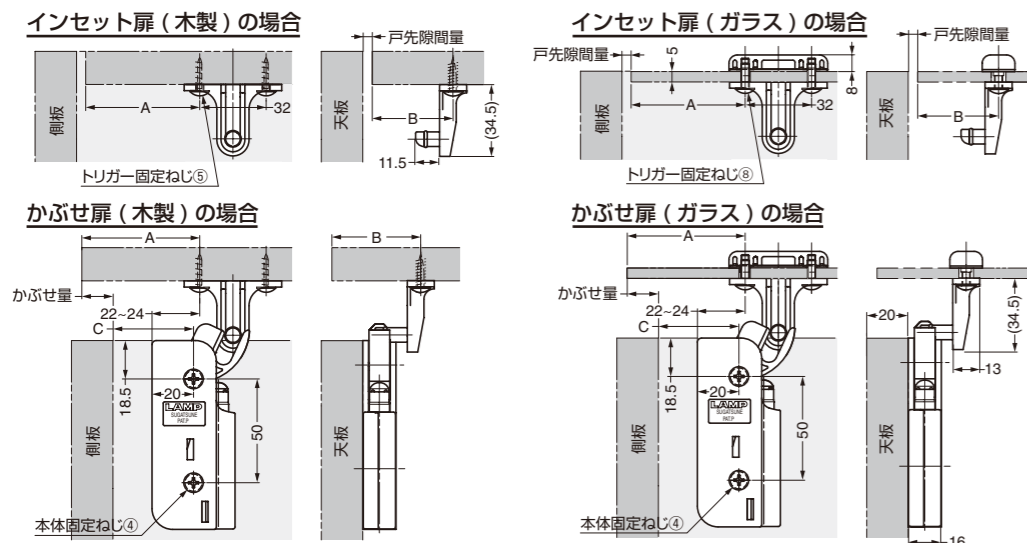
- ・左記以外のサイズで製作する場合は、弊社営業担当者までお問い合わせください。
- ・基本的に天板の下に1ヶ使用しますが、ヒンジ、扉の強度が低く扉を閉じた時に地板側の扉の先端がキャビネット木口に先に接触してしまう場合は、地板に1ヶ追加し、2ヶ使用をお勧めします。

■構成部品 (下記の本体は、DC-90型、DC90G型を示します。)

品番	本体①	トリガー②	トリガー位置決め治具③	本体固定ねじ④ 十字穴付きトラス タッピンねじ 4×30 ※	トリガー固定ねじ⑤ 十字穴付きトラス タッピンねじ 4×16	フェイスプレート⑥	スペーサー⑦	トリガー固定ねじ⑧ 十字穴付きトラス 小ねじ M4×12
DC-90	1	1	1	2	2	—	—	—
DC-90G	1	1	1	2	—	1	1	2
DC-100	1	1	1	2	2	—	—	—
DC-100G	1	1	1	2	—	1	1	2

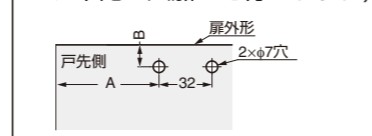
※付属ねじは木製天板厚 20mm 用です。

DC-90型 納まり寸法



■ガラス穴加工図

(DC90-G、DC-100Gの場合、下記の穴加工を行います。)



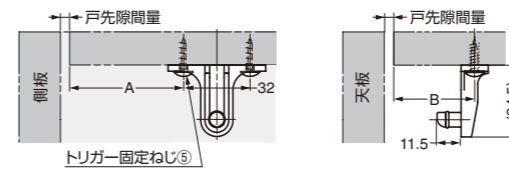
取付位置	A	B
インセット扉	C - 戸先隙間量 + 3	24 - 戸先隙間量
かぶせ扉	C + かぶせ量 + 3	かぶせ量 + 24

Cは100～200にしてください。

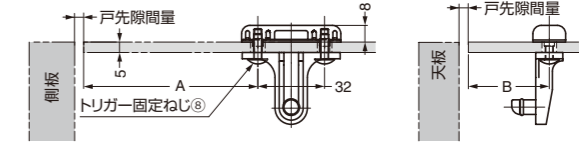


DC-100型 納まり寸法

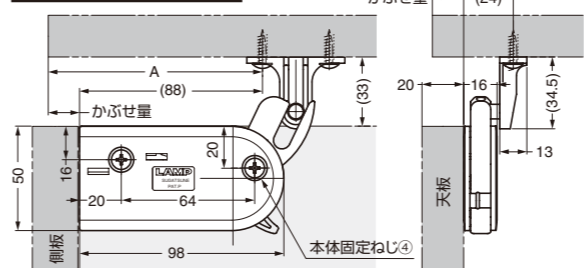
インセット扉(木製)の場合



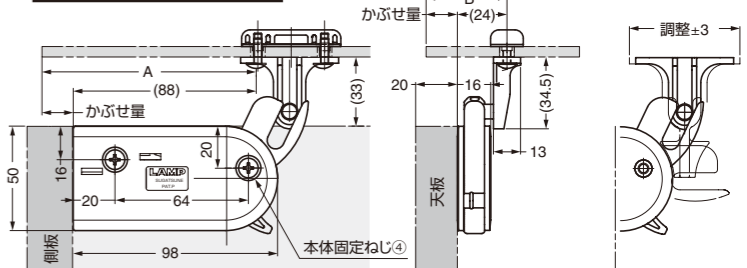
インセット扉(ガラス)の場合



かぶせ扉(木製)の場合



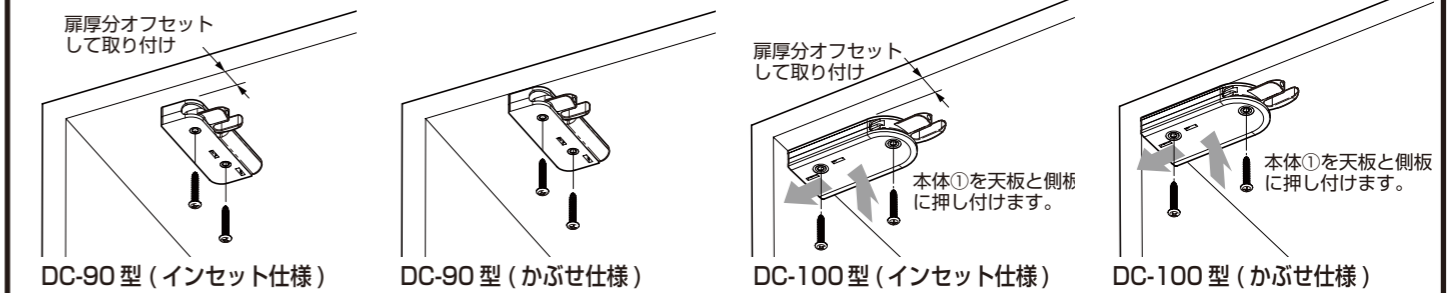
かぶせ扉(ガラス)の場合



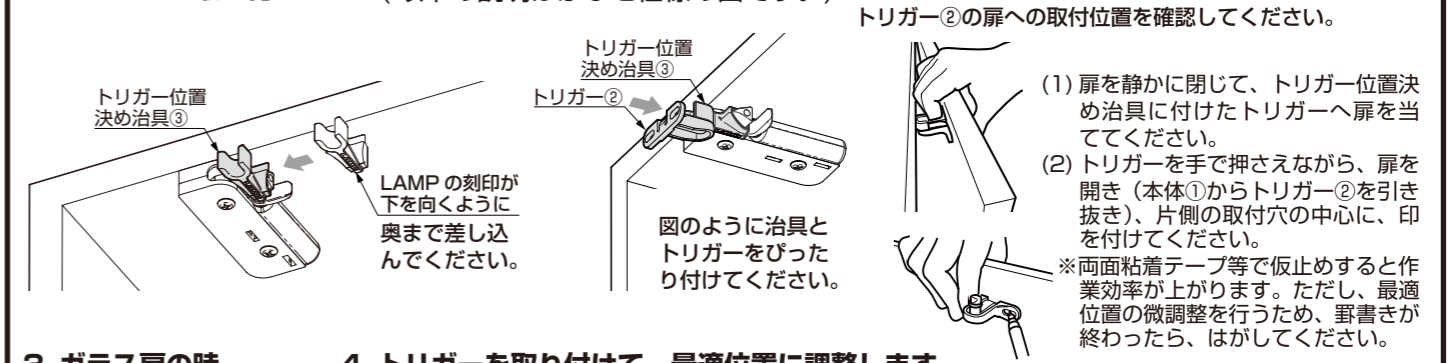
ガラス加工寸法	A	B
インセット扉	88 - 戸先隙間量	24 - 戸先隙間量
かぶせ扉	88 + かぶせ量	かぶせ量 + 24

取付手順 (図は右吊りです。左吊りは左右対称となります。DC-90型を基に説明します。)

1. 本体を取り付けます。本体①を本体固定ねじ⑤ 2本でキャビネットに固定します。

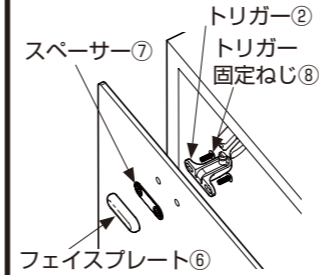


2. トリガーを取り付けます。(以下の説明はかぶせ仕様の図です。)



3. ガラス扉の時

あらかじめ穴加工を施したガラス扉へ、下図のようにトリガー②を取り付けてください。

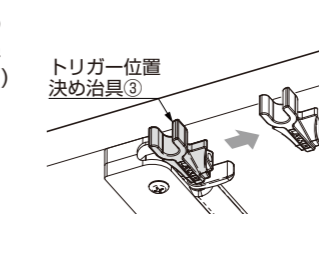


4. トリガーを取り付けて、最適位置に調整します。

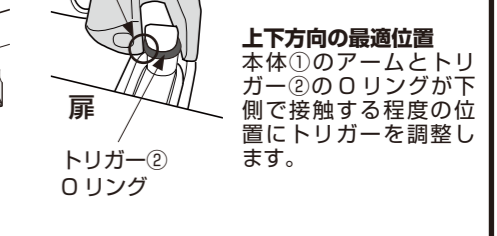
トリガー②の片側だけをトリガー固定ねじ⑤で取り付けてください。
 (左右、上下調整後に最適位置を確認後、トリガーのもう片方をトリガー固定ねじ⑤で固定してください。)



本体①とトリガー②の最適位置を決めるため、トリガー位置決め治具③を外してください。



左右方向の最適位置
 本体①のアームとトリガー②のリングががすかに接触する程度の位置にトリガーを調整します。



本製品に関するご質問・ご相談は、お買い求めいただいた販売店、または下記の窓口をお願いいたします。

アーキテクトサポート室 電話番号 03(3864)1122
 受付時間 月～金 9:00～17:30 (年末・年始・夏季休暇等は除く)

FAX 03(3863)6875
 E-mail: support@sugatsune.co.jp
 東京都千代田区岩本町2-5-10 〒101-0032

SUGATSUNE スガツネ工業
 LAMP印の機能&デザイン金物メーカー

ISO 9001 (JSAQ384)・ISO 14001 (JSAE597) 審査登録
 ※ISO9001:国内各拠点 ※ISO14001:千葉事業部 千葉工場 および 物流事業部 物流センター
<http://www.sugatsune.co.jp/>

LAMP® DAMPER CATCH DC SERIES INSTALLATION MANUAL (DC-90、DC-90G、DC100、DC-100G)

Thank you very much for selecting damper catch series (hereinafter called as the product). The product is designed to silently close wood or glass door of furniture. Do not use the product for other purposes. The product may be changed in specification or dimensions for modification without notice. If you have question, please refer to the contact number shown at the bottom of reverse page.

FOR SAFETY OPERATION

⚠ symbol denotes the contents requiring caution or warning. ⊘ symbol denotes the contents which is to be avoided. ① symbol means instruction which is to be kept or followed without fail.

- ⊘ The product is designed for indoor use.
- ⊘ Temperature range: 0 to 40° C, Humidity: less than 90%
- ⊘ The product is not designed to prevent abrupt operation of the door. When the product is used such environment, damage of the product or injury of the person may be caused.
- ① Assemble the product to the hinge without catch mechanism.

SPECIFICATIONS

Parts No.	Max. Door Width	Max. Door Height	Glass Thickness	Max. Door Weight
DC-90	450	600	—	4kg
DC-90G	450	600	5	4kg
DC-100	600	800	—	7kg
DC-100G	600	800	5	7kg

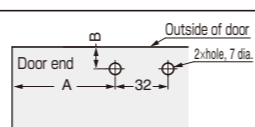
COMPONENT PARTS

Part No.	Main body ①	Trigger ②	Trigger positioning jig ③	Main unit fix screw ④ Phillips head screw 4 x 30 ※	Trigger fix screw ⑤ Phillips head truss tapping screw 4 x 16	Face plate ⑥	Spacer ⑦	Trigger fix screw ⑧ Phillips head truss small screw M4 x 12
DC-90	1	1	1	2	2	—	—	—
DC-90G	1	1	1	2	—	1	1	2
DC-100	1	1	1	2	2	—	—	—
DC-100G	1	1	1	2	—	1	1	2

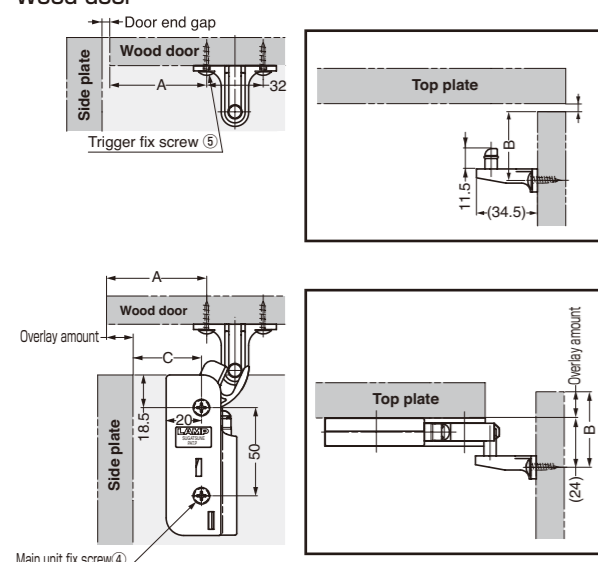
※ for wood top plate (20mm thick)

DC-90 INSTALLATION

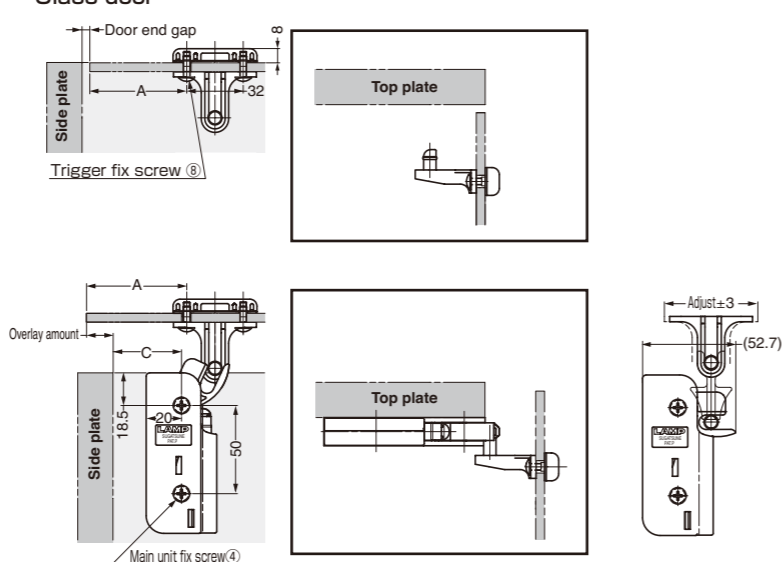
**GLASS HOLE PROCESS DRAWING
(DC-90G AND DC-100G)**
Prepare hole as shown right.



Wood door



Glass door



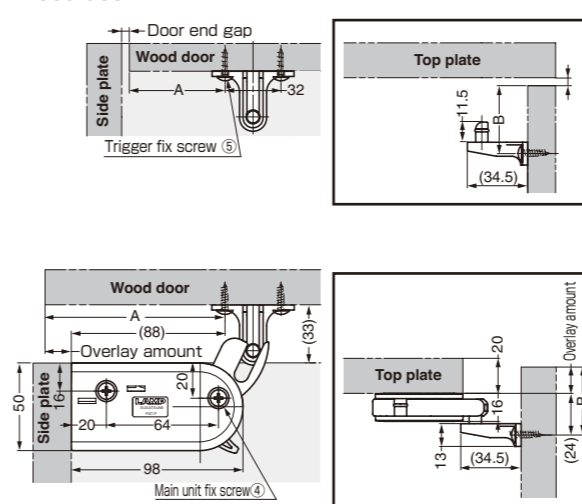
Mount position	A	B
Inset door	C - door end gap + 3	24 - door end gap
overlay door	C + overlay + 3	overlay + 24

C: 100 to 200 mm

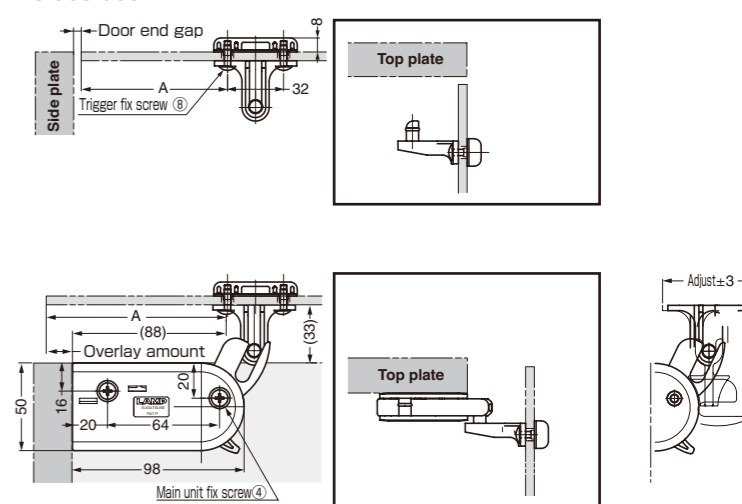


DC-100 INSTALLATION

Wood door



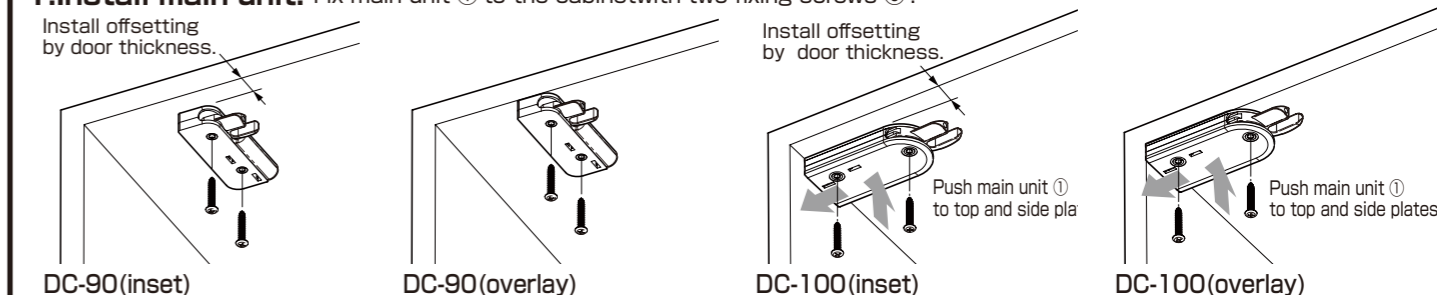
Glass door



Glass process dimensions	A	B
Inset door	88 - door end gap	24 - door end gap
overlay door	88 + overlay amount	Overlay amount + 24

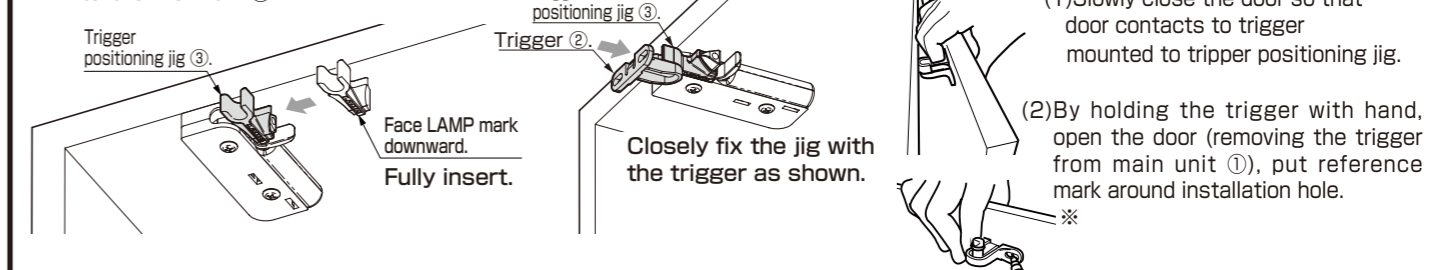
INSTALLATION (right-side installation is shown. Left-side installation is symmetrical)

1. Install main unit. Fix main unit ① to the cabinet with two fixing screws ⑤.



2. Trigger installation

1. Install trigger positioning jig ③ to the main unit ①.

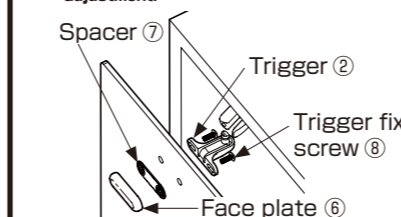


Trigger installation and Position adjustment.

- (1) Slowly close the door so that door contacts to trigger mounted to trigger positioning jig.
- (2) By holding the trigger with hand, open the door (removing the trigger from main unit ①), put reference mark around installation hole.

3. In case of glass door

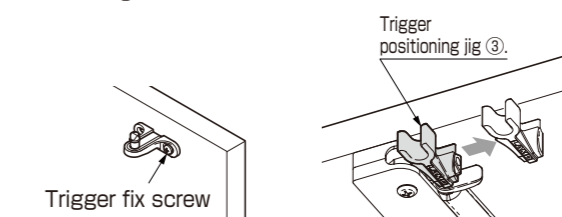
Install the trigger ② to the glass door which had been processed as shown in the figure right. Then, adjust trigger position to the best position, according to above section "4. Trigger installation and Position adjustment."



4. Trigger installation and Position adjustment.

Mound one trigger ② with trigger fix screw ⑤. After, adjusting to best position, fix the trigger with another screw ⑤.

Remove trigger positioning jig ③. Then, adjust main unit ① and trigger ② to best position.



- Best right-to-left position:** Adjust trigger position such that main unit arm ① slightly contacts with trigger O ring ②.
- Best vertical position:** Adjust trigger position such that main unit arm ① slightly contacts with trigger O ring ② at lower position.

SUGATSUNE KOGYO CO.,LTD.
Phone: +81 3 3866 2260
F a x : +81 3 3866 4447
E-mail: export@sugatsune.co.jp
Website: www.sugatsune-intl.com

SUGATSUNE KOGYO (UK) LTD.
Phone: +44 118 9272 955
F a x : +44 118 9272 871
E-mail: sales@sugatsune.co.uk
Website: www.sugatsune.co.uk

SUGATSUNE AMERICA, INC.
Phone: +1 310 329 6373
F a x : +1 310 329 0819
E-mail: sales@sugatsune.com
Website: www.sugatsune.com

SUGATSUNE SHANGHAI CO., LTD.
Phone: +86 21 3632 1858
F a x : +86 21 3632 1868
E-mail: lamp@sugatsune.com.cn
Website: www.sugatsune.com.cn